

Михаил Владимирович Морозов
Санкт-Петербургский государственный горный университет
(Санкт-Петербург)

Опыт проведения конкурсов научных работ молодых ученых

В 2007, 2009, 2010 и 2011 гг. Обществом были организованы конкурсы научных работ молодых ученых в области минералогии, петрологии, минералогической кристаллографии, учения о полезных ископаемых и геохимии с целью стимулирования геолого-минералогических исследований, проводимых российскими учеными, расширения знаний о геологии России, поддержания научных школ. На конкурсы принимались оригинальные научные статьи, опубликованные специалистами в возрасте до 33-х лет, при условии, что конкурсант является первым автором. В соответствии с поставленными целями, комиссия Президиума определила следующие критерии, по которым производилась оценка работ: (1) актуальность поставленной задачи, (2) научный уровень работы¹, (3) научная новизна и фундаментальное значение результатов работы, (4) практическое значение результатов работы (возможность внедрения в производство), (5) литературное совершенство текста², (6) релевантность исследования к России³, (7) импакт-фактор журнала по версии ISI, (8) членство автора в РМО. По каждому из критериев принималась экспертная оценка по фиксированной шкале от нуля до максимального балла (1, 2 или 3). Оценочная ведомость содержала в 2007 году 9 критериев (максимальная оценка 22 балла), начиная с 2009 г. – 8 критериев (20 баллов). Подробные описания условий конкурсов приведены на сайте РМО www.minsoc.ru.

Финансирование первых двух конкурсов проводилось при поддержке спонсоров, затем Общество приняло на себя расходы по награждению победителей, что сказалось на общем размере премий. Легко проследить, как реальный размер заявленных премий (по годам в долларовом эквиваленте 1377, 338, 364, 648) определяет интерес к конкурсу: (число заявок, соответственно, 21, 12, 10, 15). В какой-то степени данный фактор влияет на участие в конкурсе столичных вузов (рис. 1). При этом гендерной специализации не прослеживается, а средний возраст участников не претерпел существенных изменений. Таким образом, чтобы стимулировать развитие геолого-минералогических наук во всех существующих научных центрах, желательно учитывать влияние размера призового фонда на географический состав участников.

Постоянно на конкурсах были представлены только три города России: **Казань**, **Новосибирск** и **Санкт-Петербург**. Молодые ученые из Москвы подавали заявки только на первые два конкурса. Другие научные центры участвуют в конкурсе периодически, причем приблизительно поровну представлены Европейская часть России и Урал (**Апатиты**, **Воронеж**, **Екатеринбург**, **Миасс**, **Новочеркасск**, **Сыктывкар**, **Черноголовка**) и Сибирь и Дальний Восток (**Владивосток**, **Иркутск**, **Томск**, **Улан-Удэ**). К сожалению, работы на конкурс не подавали представители целого ряда геолого-минералогических центров России (Благовещенск, Красноярск, Магадан, Петрозаводск, Петропавловск-Камчатский, Саратов, Уфа, Хабаровск, Якутск). Можно обратить внимание, что две трети призеров представляют нестоличные научные центры (Казань, Новосибирск, Улан-Удэ, Черноголовка), а по числу победителей конкурсов РМО первое место делят Новосибирск и Санкт-Петербург. Интересно, что, несмотря на то, что членство в Российском минералогическом обществе дает формальное преимущество

¹ Критерий введен с 2009 г.

² В 2007 г. оценивалась по двум независимым критериям «Соответствие результатов работы заявленной теме» и «Соотношение реферативной и оригинальной частей работы».

³ В 2007 г. использовался дополнительный критерий «Релевантность экспериментальной части работы к России».

в конкурсе (дополнительный балл конкурсной анкеты), членом РМО является лишь каждый третий или даже каждый четвертый участник (то же относится и к призерам). При этом участники представляли только 10 из 25-ти отделений РМО. Представители академических институтов имеют численное преимущество перед сотрудниками университетов.

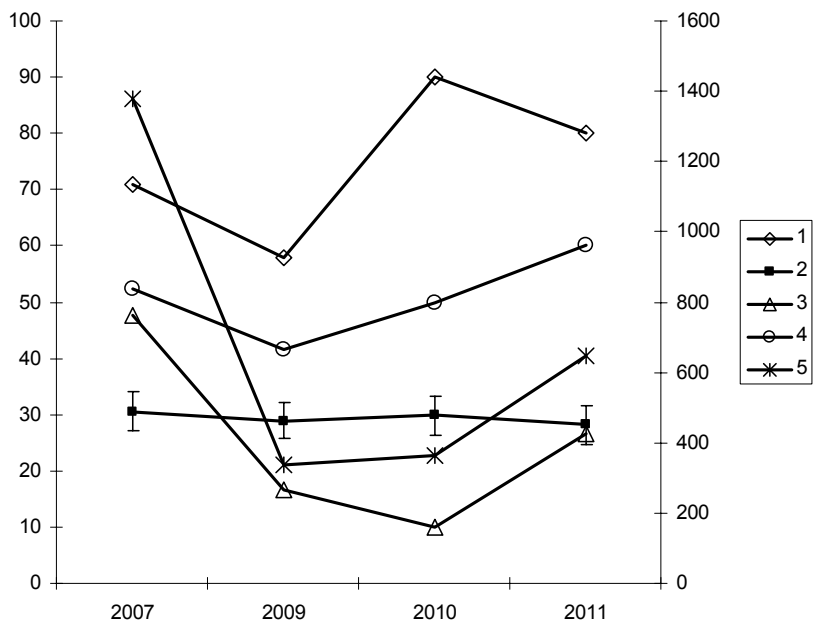


Рис. 1. Динамика характеристик конкурсов по годам. По левой шкале: 1 – доля публикаций в журналах РФ (%); 2 – средний возраст участника (лет), мерой разброса является стандартное отклонение; 3 – доля работ из Москвы и Петербурга (%); 4 – доля женщин-участников (%). По правой шкале: 5 – объявленный премиальный фонд (в долларовом эквиваленте).

Оценки экспертов группируются компактно (макс. балл: ср. балл \pm станд. отклон.): 22: 15,0 \pm 2,7 (2007), 20: 10,7 \pm 3,2 (2009), 20: 10,0 \pm 2,8 (2010), 20: 10,4 \pm 2,9 (2011), образуя распределение, близкое к нормальному (рис. 2). Таким образом, по своему уровню конкурсные работы образуют достаточно однородный массив. За всю историю конкурсов (58 работ) лишь единожды наблюдалась работа – явный лидер и работа – явный аутсайдер. При этом от одной трети до одной четверти работ встречаются неоднозначные оценки экспертов (при которых расхождение между минимальной и максимальной оценкой составляют более половины среднего балла работы). Скорее всего, данный факт связан с субъективным элементом экспертизы и должен быть сглажен при увеличении числа экспертов.

Ученый совет Общества, рассмотрев на заседании 18 октября 2011 г. перспективы развития конкурсов РМО, постановил сохранить имеющуюся систему организации конкурсов, внося в нее следующие поправки:

- 1) в оценочную ведомость конкурса добавлен критерий «Вклад первого автора»;
- 2) с целью увеличения контраста между «сильными» и «средними» работами расширены шкалы баллов некоторых критериев;
- 3) планируется увеличение числа независимых экспертов одной работы.

Конкурсы РМО, несомненно, должны развиваться, захватывая в перспективе большее количество участников, как российских, так и зарубежных. Условия конкурсов должны стимулировать их развитие, поэтому оптимизация конкурсных критериев должна производиться с учетом мнений членов Общества и более широкого круга специалистов. Предложения по развитию конкурсов Вы можете направлять на email rmo@minsoc.ru.

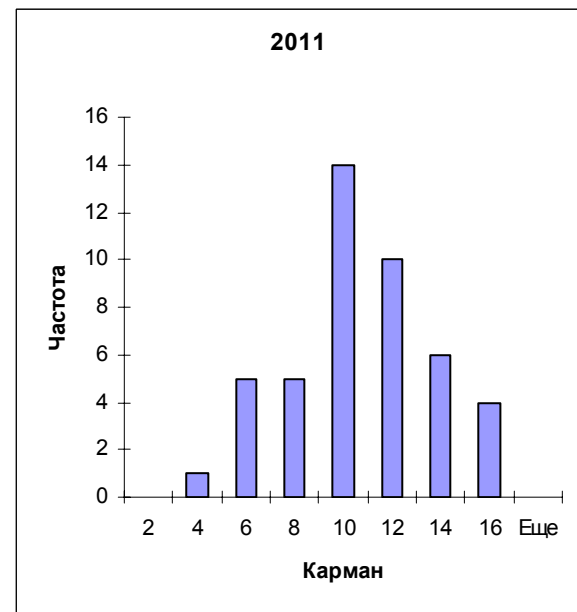
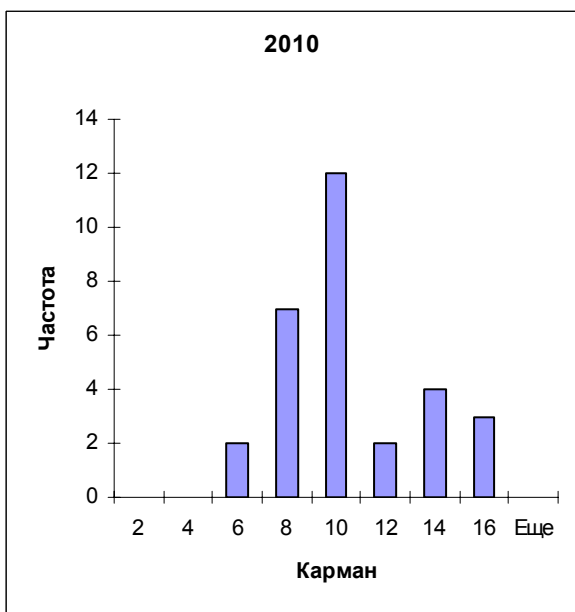
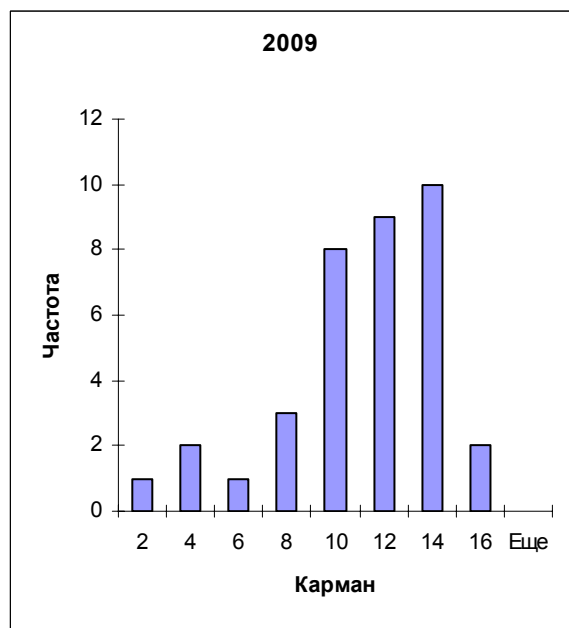
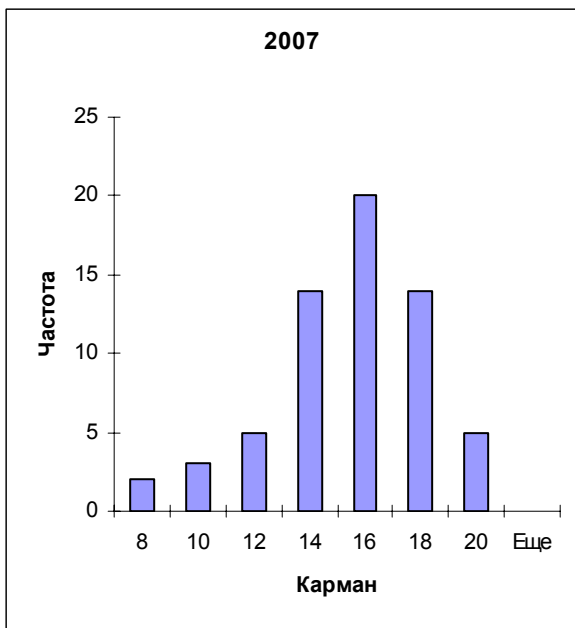


Рис. 2. Разбросы экспертных баллов конкурсов РМО по отдельным анкетам за 2007-2010 годы.